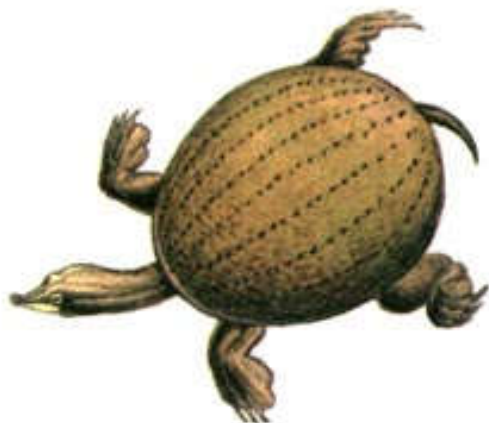


Пресмыкающиеся в Красной книге России

Здесь представлены некоторые виды рептилий, которые редко встречаются на территории России и занесены в Красную книгу России. Практически все виды встречаются в районе Кавказских гор или на Дальнем Востоке. Всего в Красной книге России зарегистрирован 21 вид рептилий.

ДАЛЬНЕВОСТОЧНАЯ ЧЕРЕПАХА



Панцирь, покрытый мягкой кожей, достигает в длину 250 мм.

Населяет районы Восточной и Юго-Восточной Азии от Приморья на север до центральных районов Вьетнама на юге. Тесно связана с водой, населяя реки, озера и старицы. Любит греться на прибрежных отмелях, быстро скрываясь в воду при опасности. Питается рыбой, земноводными, насекомыми, моллюсками и червями. Зимует на дне водоемов, зарывшись в ил, с конца сентября до начала апреля.

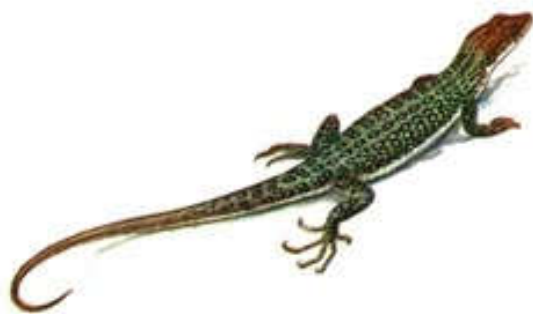
ПИСКЛИВЫЙ ГЕККОНЧИК



Мелкая ящерица, достигающая в длину 40 мм.

Обитает на горе Большой Богдо в Астраханской области. Это единственная территория в России и в Европе, где встречается пискливый геккончик. Он предпочитает каменистые степи с полынями, трещины и пустоты в выходах горной породы. Питается насекомыми и паукообразными

ЯЩУРКА БАРБУРА



Ящерица средних размеров, достигающая в длину 70 мм.

На территории России достоверно известны находки ящурки Барбура из южных районов Бурятии (на сев. до Улан-Удэ) и на юге Читинской области. Ящерица любит каменистые склоны холмов, поросшие кустарником, пойменные террасы, остепненные склоны холмов с отдельными деревьями вяза и сосны, злаковые степи.

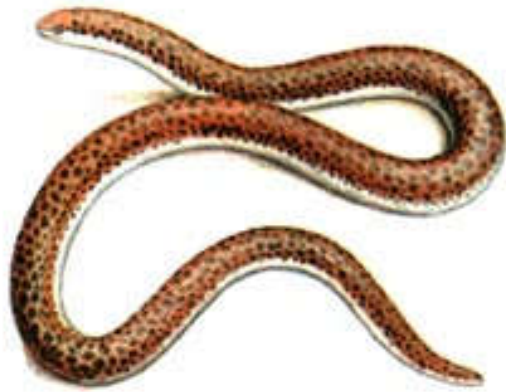
ЯЩУРКА ПРЖЕВАЛЬСКОГО



Ящерица средних размеров, достигающая в длину 75 мм.

На территории России достоверно известны находки ящурки Пржевальского в южных районах Тывы. Населяет участки слабозакрепленных песков среди сыпучих барханов с островками и редкими зарослями злаков, астрагала, кустиков полыни. Большую часть времени проводит под кустиками, выходя на открытый песок лишь преследуя добычу. Способны зарываться в песок. Норы могут достигать длины 40 см, располагаются у основания кустов. Питаются преимущественно насекомыми, среди которых основное место занимают жуки, бабочки, муравьи и мухи, а также пауки.

ЗАПАДНЫЙ УДАВЧИК



Змея средних размеров с длиной тела до 800 мм.

На территории России западный удавчик встречается только на сев. Периферии своего ареала – в Калмыкии, Дагестане и в Чечне. Обитает в степных и полупустынных ландшафтах. По долинам рек может подниматься в горы до высоты 1500-1700 метров над уровнем моря. Ведет скрытный образ жизни, скрываясь под камнями, в норах грызунов и птиц. В жаркие дни днем прячется в этих убежищах и охотится ночью или в сумерках. Питается грызунами, птицами, ящерицами.

ЭСКУЛАПОВ ПОЛОЗ



Длина тела с хвостом до 1400 мм.

В России встречается в предгорных районах Краснодарского края. Поднимается в горы до 700 метров над уровнем моря, населяет смешанные широколиственные леса с вечнозеленым подлеском, чайные плантации, плантации фундука. Теплолюбивый вид, появляющийся после зимовок в начале апреля-начале мая. Питается мышевидными грызунами, землеройками, птицами, их птенцами и яйцами.

КОШАЧЬЯ ЗМЕЯ



Длина тела с хвостом около 1000 мм.

На территории России вид известен по находкам с территории Дагестана (северный Кавказ). Встречается на каменистых склонах, поросших редкой травянистой и кустарниковой растительностью. Обитает в горно-ксерофитной степи, в полупустынях и значительно реже на окраине горных лесов. Иногда селится вблизи жилья человека, встречаясь на чердаках и камышовых крышах домов, в трещинах стен и оград, в виноградниках и садах. В горы поднимается до 1700-1800 метров над уровнем моря. Хорошо лазает по деревьям, кустарникам, скалам и стенам зданий. Питается ящерицами, грызунами, птицами.

ГАДЮКА ДИННИКА



Длина тела с хвостом до 550 мм.

Гадюка в Кавказском заповеднике (Краснодарский край). Субальпийский горно-луговой вид, распространенный от 1500 до 3000 метров над уровнем моря, придерживается каменистых осыпей, зарослей рододендронов, субальпийских высокотравий с обломками горных пород. Наиболее многочисленна вблизи от речек и ручьев. Питаются змеи мелкими позвоночными животными и прямокрылыми насекомыми.

Красная книга Красноярского края

В Красной книге Красноярского края есть только один вид рептилий – узорчатый полоз.

Узорчатый полоз

Очень подвижная змея среднего размера, длина тела до 100 см., хорошо лазает по ветвям деревьев и кустарников, а также плавает. Окраска верхней стороны тела серая с буроватым или коричневатым оттенком. Вдоль туловища проходят 4 широкие не резко очерченные бурые или буроватые полосы, 2 средние полосы продолжаются на хвосте. Вдоль хребта узкие поперечные темно-бурые, черные или кирпично-красные пятна. На верхней стороне головы характерный рисунок из поперечной, обычно дугообразной, темной с черными краями полосы между передними краями глаз. Брюхо в многочисленных бурых или неправильной формы пятнах. Полоз не ядовит и для человека опасности не представляет. На территории Красноярского края встречается в средней части Красноярского водохранилища и в верхней части Саяно-Шушенского водохранилища. На территории республики Хакасия-в степном и лесостепном поясах. По поймам рек, горным степям и лесостепи проникает в подтаежный пояс. Не боится жилья человека, встречается на огородах и дачах. Хорошо лазает по ветвям кустарников и деревьев, заползает в дупла. Основу питания составляют птицы (чаще птенцы) и их яйца, ящерицы, лягушки, грызуны, насекомые.

