

## Пресмыкающиеся или рептилии

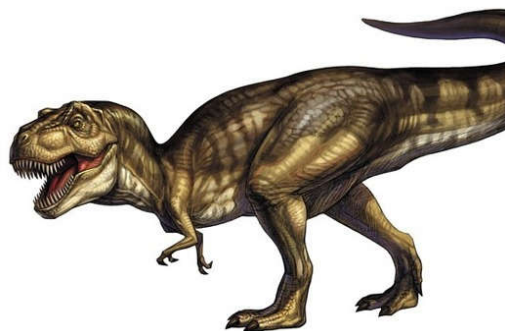
Слово "рептилии" произошло от латинского "reperere", что в переводе означает "ползать", "пресмыкаться". Отсюда явствует характер передвижения животных, относящихся к данному классу. Хотя, отметим, не все рептилии ползают: есть и те, которые неплохо бегают, прыгают, плавают и даже почти летают, планируя подобно белкам-летягам.

Ныне живущие на Земле пресмыкающиеся — это незначительные остатки (реликты) весьма богатого и разнообразного в прошлом класса рептилий, достигавшего наибольшего расцвета в мезозойскую эру (230 млн. лет до н.э. — 67 млн. лет до н.э.).

Древние рептилии были представлены огромным числом форм. Некоторые из них обитали на суше, среди них были гигантские травоядные бронтозавры и крупные хищные тарбозавры. Другие, например, ихтиозавры, обитали в водной среде. Третьи летали подобно птицам.



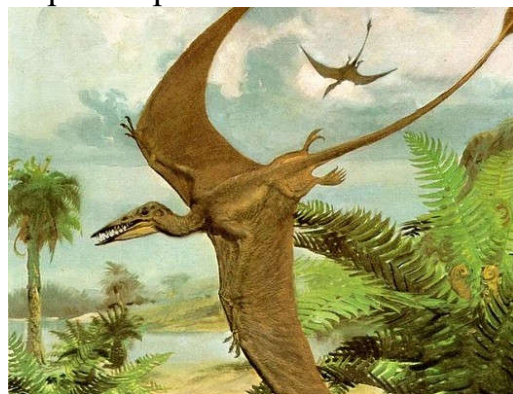
Бронтозавр



Тарбозавр



Ихтиозавр



Птерозавр

В Шотландии в 1988 г. были найдены останки рептилий, которым, по подсчётам специалистов, было 340 млн. лет. Как оказалось, это был самый древний из известных на сегодняшний день видов ископаемых рептилий. Длина тела этих животных составляет всего 20,3 см.

Древние рептилии произошли от древних амфибий. Это стало следующим этапом приспособления позвоночных животных к жизни на суше.

### **К современным рептилиям относятся:**

1. **Крокодилы** — крупные животные с ящерообразным телом. Всего их 23 вида, включая настоящих крокодилов, гавиалов, кайманов и аллигаторов.

2. **Клювоголовые.** Представлены 1 видом гаттерии — *Sphenodon punctatus*. По внешнему виду гаттерия напоминает большую (до 75 см) ящерицу с массивным телом, большой головой и пятипалыми конечностями.

3. **Чешуйчатые** — самая многочисленная группа рептилий, включающая 7600 видов. В этот подкласс входят:

а) **Ящерицы** — наиболее многочисленная группа современных пресмыкающихся. Сюда входят: игуаны, вараны, гекконы, агамы, сцинки, чешуеноги (*Rugosodidae*), а также хамелеоны — специализированная группа животных, ведущая, как правило, древесный образ жизни.

б) **Змеи** — безногие рептилии.

в) **Амфисбены** (*Amphisbaenidae*) — эти существа имеют червеобразное тело и очень короткий хвост, внешне напоминающий головной конец. Они приспособлены к роющему образу жизни и крайне редко появляются на поверхности, проводя большую часть жизни под землей или в гнездах муравьев и термитов, которыми они и питаются. Большинство их лишено конечностей. У представителей рода *Viper* имеются только передние ноги. По земляным ходам они могут двигаться и хвостом вперёд, поэтому по-русски их ещё называют двуходками. Греческое название "амфисбены" также переводится, как "двигающиеся в обе стороны".

4. **Черепахи** — их тела сверху, с боков и снизу окружают панцири. Панцирь состоит из спинного (карапакс) и брюшного (пластрон) щитов, соединённых сухожильной связкой либо костной перемычкой. Черепах — около 300 видов.



Гребнистый крокодил



Гаттерия



Прыткая ящерица



Сем.

чешуеноги: Лиалис Бартона



Амфисбена: Айолот



Кожистая черепаха

Рептилий — вместе с птицами и млекопитающими — объединяют в группу высших позвоночных животных.

### Среда обитания

подавляющее большинство рептилий ведёт наземный образ жизни, предпочитая открытые, прогреваемые солнцем ландшафты, включая безводные и почти лишённые растительности пустыни. Но все крокодилы и многие черепахи обитают в озёрах, реках или болотах. Часть черепах и некоторые змеи постоянно живут в морях.

Крокодилы распространены во всех тропических странах; они обитают в реках, озёрах и многоводных болотах. Большую часть суток они обычно проводят в воде. На прибрежные отмели они выходят утром и ближе к вечеру, чтобы погреться в солнечных лучах. Относительно немногие виды терпимо относятся к солёной морской воде. Особенно далеко в открытое море заплывает гребнистый крокодил (*Crocodylus porosus*) — до 600 км от ближайшего берега.

Гаттерии (*Sphenodon punctatus*) сохранились лишь на скалистых островках вблизи Новой Зеландии, где ради них создан специальный заповедник.



Арабская круглоголовка  
Андерсона



Морскаящерица



Гигантский морской крайт  
или плоскохвост



Обыкновенная слепозмейка

Ящерицы распространены почти по всему земному шару, исключая холодные пояса. Единичные виды поднимаются в горы до границы вечного снега, например, до высоты 5500 м над уровнем моря в Гималаях. Большинство ящериц ведёт наземный образ жизни. Но некоторые влезают на кусты или деревья, например, круглоголовки (*Phrynoscephalus*). Другие даже постоянно живут на деревьях и способны к планирующему полёту. Гекконы и агамы, живущие в скалах, могут передвигаться по вертикальным поверхностям. Некоторые ящерицы живут в почве, глаза у них обычно отсутствуют, тела удлинённые. Морская ящерица (*Amblyrhynchus cristatus*) живёт у линии прибоя. Она превосходно плавает и проводит много времени в воде, питаясь морскими водорослями.

Змеи распространены повсюду, за исключением полярных областей, Новой Зеландии и некоторых других океанических островов. Все змеи хорошо плавают, но существуют виды, проводящие в воде всё или почти всё время. Это — морские змеи (*Hydrophidae*). Хвосты у них веслообразно сжаты с боков.

У некоторых других змей — под влиянием перехода к роющему образу жизни — глаза уменьшились и скрылись под щитками, хвосты укоротились. Таковы слепуны (*Typhlopidae*) и узкоротые змеи (*Leptotyphlopidae*).

Сухопутные и пресноводные черепахи встречаются на всех материках (исключая Антарктиду) и на многих островах. Места обитания черепах весьма разнообразны — жаркие пустыни, тропические леса, озёра, реки и болота, побережья морей и бескрайние просторы океана. Морские черепахи (*Cheloniidae*) всю жизнь проводят в воде и выходят на берег только для откладки яиц.